

Wekerletelep

- a múlt értékei, a jövő lehetőségei –

Készítette: Báry Anikó, Dokic Sanja, Varga Csaba

Konzulens: Dr. Klein Rudolf Professzor

Már több mint 100 év eltelt azóta, hogy a Wekerletelep megépült és reményt nyújtott az akkoriban életteretlenül túlszűfolt Budapestre érkező, vidéki bevándorlók számára egy emberi környezet megteremtésére. Az 1900-as években ezek a lakások tökéletesen megfeleltek egy 4-5 tagú család számára. Ma, 100 évvel később, - kisebb belső átalakítások után - sokaknak még mindig élhető otthont biztosítanak. Vajon a jövő emberének is megfelelnek majd? Mi lesz a Wekerleteleppel a következő 100 évben? Milyen megoldásokat lehetne találni a múlt értékeinek megőrzésére, úgy hogy a jövő lehetőségeinek se szabjunk gátat? Ezekre a kérdésekre kerestük a választ a kutatásunkban.

Az 1867-es kiegyezéssel létre jött az Osztrák-Magyar Monarchia, amely szövetségben az Osztrákok az iparra helyezték a hangsúlyt, míg Magyarország, mint a Monarchia éléskamrája a mezőgazdaságot fejlesztette. A technológia fejlődésének illetve a népességgyarapodásból fakadó munkaerő növekedésnek köszönhetően a termelékenység nőtt. Így Magyarország nem csak a Monarchia területét tudta ellátni mezőgazdasági termékekkel, de még exportálásra is volt lehetőség. A külföldre történő eladások miatt tőkefelhalmozódás következett be, ami életre hívta a bankokat. A bankok az akkori gazdasági helyzetből adódóan természetesen a pénzt az iparba fektették be.

Az ország minden nagyobb forgalmi és fogyasztói gócpontjában, valamint bányaterületein egymás után épültek fel a gyárak, míg a főváros rövid idő alatt európai fogalmak szerint is jelentékeny gyárvárossá fejlődött. Az ipari forradalom közvetlen következménye a falusi és a városi lakosság arányának megváltozása volt. Munkalehetőség és jobb megélhetés reményben a vidéki emberek elkezdtek beáramlani ezekbe a városokba, főleg Budapestre. Ez olyan nagyarányú népességnövekedést jelentett, hogy a fővárosban lévő üres lakások száma drasztikusan lecsökkent. A helyzetet csak egy nagyarányú lakásépítési program tudta volna megoldani, amely feladat az államra hárult.

1908-ban Wekerle Sándor - akkori miniszterelnök - kezdeményezésére indult el egy jelentős lakásépítési program, melynek során Fleischl Róbert építész javaslatára az emeletes bérházak helyett kertváros jellegű beépítés mellett döntöttek. A leendő lakosok nagy része ugyanis

vidéki környezetből érkezett a fővárosba, s számukra túl drasztikus változást jelentett volna, a zsúfolt városi élet és az emeletes, soklakásos „lakótelepi” elhelyezés együttes hatása. A legmegfelelőbb területnek a Sárkány család Kispest mellett fekvő birtoka látszott. Ez több szempontból is ideális volt, hiszen Budapest városigazgatási határán kívül esett, így nem vonatkoztak rá azok a beépítési szabályok, amelyek a főváros többi részére. A telek is kevesebbet ért, mivel ez egy terméketlen, homokos vidék volt. Annak érdekében, hogy a területet minél olcsóbban szerezzék meg cselhez folyamodtak. A Sárkány családnál vevőként nem a Magyar Államkincstár jelentkezett, hanem a Pénzügyminisztérium egy tisztviselője. Vele, mint magánemberrel nyilvánvalóan egy olcsóbb árban alkudtak meg, s a hivatalnok csak a megállapodás után közölte, hogy a tényleges vevő a Magyar Állam. A terület kérdése így megoldódott, azonban az építőanyagok magas ára újabb problémaként jelentkezett. Ebben az időben forradalmi újításnak számított a mészhomok-tégla megjelenése. Mivel ez a táj homokban igencsak bővelkedett a helyszínen létrehoztak egy mészhomoktégla-gyárat. A téglák a házak helyén kitermelt homokból készültek, így a telep mintegy saját magából nőtt ki.

Két építészeti tervpályázatot írtak ki, hogy megtalálják a legalkalmasabb tervezőt és tervét. A nyertes művet Palóczy Antal készítette. Az ő elgondolása azonban bonyolultsága miatt nem volt gyorsan és gazdaságosan megvalósítható. A terv átdolgozásával a minisztérium egyik dolgozóját Győri Ottmárt – a telep későbbi gondnokát - bízták meg, aki végzettsége szerint erdőmérnök volt és földmérőként dolgozott. Foglalkozásából adódóan könnyen kitűzhető formát választott, így lett a telep közel négyzet alakú, megközelítőleg 1 négyzetkilométeres.

A telep egészében megjelenik a természetre és a társadalomra is mindenkor jellemző hierarchia. Ez a szemlélet irányította az egyes háztípusok elhelyezését is. A jelentősebb szélesebb utcák mentén egyemeletes házakat terveztek, amelyek lehettek 6, 8 vagy 12 lakásosak. A keskenyebb utcácskákban, közökben földszintes házak épültek 2, 3 vagy 4 lakással. A házak tervezésével a pályázaton kiemelkedően teljesítő építészeket bízták meg.

A tervezők között volt például Árkay Aladár és Kallina Géza (A.K.), Fleisch Róbert (F.), Palóczy Antal (P.) és Schodits Lajos, aki a Felső(építő) Ipariskola –jelenleg Ybl Miklós Építéstudományi Kar – igazgatója is volt. A Központi teret Kós Károly tervezete meg, akiről a tér később nevét is kapta.

Az építkezés véglegesen 1924-ben zárult le, ekkora 4412 lakást építettek föl. A II. világháború után megszüntették a telepen a Gondnokságot, amely addig a házak karbantartását végezte. Működése alatt a lakóknak semmilyen felújítással és javítással kapcsolatos munkát nem kellett végezniük, hiszen mindezt szakszerűen megtette helyettük a

Győri Ottmár vezette felügyelet. A szocializmus idején a Gondnokságot megszüntették, s bár e városrész továbbra is állami tulajdonban maradt, a lakóknak most már saját maguknak kellett gondoskodni a házak karbantartásáról. Ebből adódott, hogy mivel az ingatlan nem volt magántulajdonban így a felújításra sem költöttek az emberek, s a telep egyre inkább pusztulásnak indult. Az 1960-as évek környékén állami megbízásból sortatarozást végeztek, melynek „eredményeként” leverték a homlokzatokat díszítő stukkókat, s átfestették az eredetileg fehér házakat.

Körülbelül 20 évvel ezelőtt kezdték el privatizálni a lakásokat, ami egyszerre hozott pozitív és negatív változásokat a telep életébe. Az emberek szívesebben fektetnek pénzt abba, ami az ő tulajdonuk, így a Wekerle pusztulásnak indult lakásai lassan új életre keltek. Sokan azonban olyan átalakításokat, hozzáépítéseket végeztek, illetve végeztettek el, amelyek jelentős változást hoztak a Wekerletelep arculatában, elferdítették eredeti utcaképét, összhangját.

Kutatásunkat két fő részre tagoltuk. Az első rész egy felmérés volt, melyet kérdőívek segítségével végeztük. Ennek során házról házra jártunk, beszélgettünk az emberekkel, és eközben kérdőívek formájában (80 darabot töltöttünk ki) faggattuk őket itteni életükről, házuk állapotáról. Ezzel az volt a célunk, hogy megismerjük az ott élők véleményét és vágyait a saját lakásuk és a Wekerletelep jövőjével kapcsolatban. A második részben a változásokat vizsgáltuk. Azt figyeltük meg, hogy milyen átalakítások történtek a házak eredeti formájához képest. Ennek során három típusházat emeltünk ki. Fleischl Róbert 1-es típusú 2 lakásos, Árkay Aladár és Kallina Géza 3-as típusú 4 lakásos és Palóczy Antal 4-es típusú 12 lakásos házat.



1. ábra Fleisch 1. típus

2. ábra Árkay és Kallina 3. típus

3. ábra Palóczy 4. típus

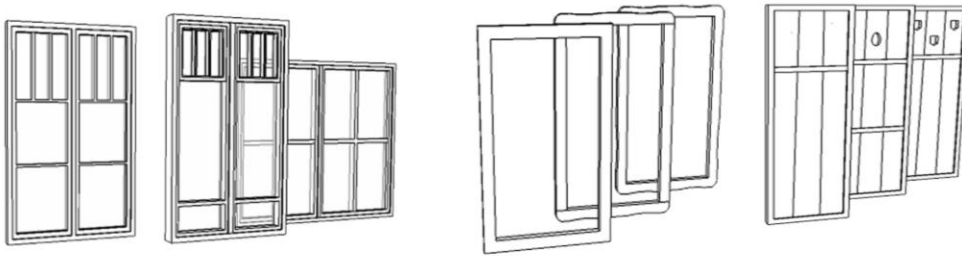
Kutatásunk során egyrészt arra a kérdésre kerestük a választ, hogy mi lesz a Wekerleteleppel száz év múlva. A kérdőívek és a lakókkal folytatott beszélgetéseink alapján arra az eredményre jutottunk, hogy bár az elnéptelenedés veszélye nem fenyegeti a telepet, a házak rossz állapota mégis aggodalomra ad okot. Már léteznek a karbantartásához szükséges technológiák, azonban ezek olyan drágák, hogy a lakóknak csak kis része engedheti meg magának. A lakások átalakításáról sokan sokfélét gondolnak. Természetes, hogy az itt élő idősöknek megfelelnek ezek a házak, hisz nagyrészt ezekben vagy ehhez nagyon

hasonlóakban élték le életüket, és ezalatt hozzászoktak, nem akarnak rajta változtatni. Azonban a fiataloknak már mások az igényei és ennek megfelelően szeretnék átalakítani otthonaikat. Mi azt gondoltuk, hogy a wekerlei házakat minden változtatás nélkül meg kell őrizni, hiszen felbecsülhetetlen értékei a magyar építészettörténetnek. A helyieknek vállalniuk kell ezeket a kötelezettségeket, hiszen amikor beköltöztek tudták, hogy milyen jelentősége van a területnek. A kutatás során azonban megismertük az itt élő embereket. Meghallgattuk az ő véleményüket, a Wekerléről, a házakról és így a mi álláspontunk is megváltozott. Hiszen, ha olyan mértékű szabályozást vezetnek be, ami teljesen megköti az emberek kezét a saját házuk átalakításával kapcsolatban, akkor senki sem fog ide költözni, a telep kiürül és elpusztul. Így az örökségvédelem pont az ellenkező hatást váltaná ki. Viszont, ha az emberek kisebb változtatásokat elvégezhetnek a lakásaikon, ami nem vagy csak nagyon kis mértékben módosítja az utcaképet, akkor bár nem lehet a telep a Világörökség része és nincs maximálisan megvédve az eredeti formája, mégis talán nagyobb védelmet élvez, hisz az itt élők továbbra is védik és szépítik környezetüket. Persze az átalakításokat sem lehet meggondolatlanul elvégezni. Bizonyos szabályozásra mindenképp szükség van az ésszerűség határain belül, hogy az átépítések ne fulladjanak értelmetlen rombolásba, durva változásba.

A második kérdésünk az volt, hogy milyen megoldásokat lehetne találni a múlt értékeinek megőrzésére, úgy hogy a jövő lehetőségeinek se szabjunk gátat? Erre a lakások belső átalakítása jelenthet megoldást, amely során a lakók nem változtatják meg az utcaképet, így a Wekerle megőrizheti egykori jellegét és a benne élők számára is igényeiknek megfelelő otthont biztosít. A belső átalakításokkal kapcsolatban arra a következtetésre jutottunk, hogy a legideálisabb megoldás a lakások összenyitásában és a lakótér újraosztásában rejlik. Hiszen így a családok nagyobb, élhetőbb tereket kapnak és úgy osztják fel a házat, ahogy az ő igényeik diktálják, az utcakép jelentősebb változtatása nélkül. Ez persze főként pénzkérdés, ami nagyon sokakat meggátol abban, hogy éljenek ezzel a lehetőséggel. Megoldást jelenthetne, ha valamilyen támogatás formájában ösztönöznék a lakókat, hogy ezt a módszert válasszák. Ugyanakkor az sem hagyható figyelmen kívül, hogy ez esetben jelentősen csökkenne a Wekerle lakossága, hiszen majdnem fele annyi családnak tudna otthont nyújtani.

Az átalakításokból és a romló szerkezetek cseréjéből adódó túlzott sokszínűség sajnos mára a múlt megőrzendő értékeit fenyegeti. Erre a problémára szerintünk ideális megoldást jelentene egy elemkészlet, ami idomul a Wekerle arculatához, ugyanakkor lehetővé teszi a lakók számára a választást. Ez azt jelentené, hogy a helyieknek, nem három ablaktípusból kellene választaniuk, hanem maguk állíthatnák össze saját nyílászáróikat az ablakosztástól kezdve, az ablaktokon át, egészen a spalettáig. Így az ablakok egyediek, mégis egységesek

lesznek. Ugyanez a megoldás, alkalmazható a bejárati, beltéri és teraszajtókra is. Ez azonban nem csak formai változatokat jelentene, hanem ár - és minőségkategóriákat is, amit a különböző minőségű alapanyagok (például: tömör fa, ragasztott fa...stb.) biztosítanak. Így mindenki a saját pénztárcájának megfelelő, mégis egységes ablakot tudna választani.



4. ábra Elemkészlet - Ablakok

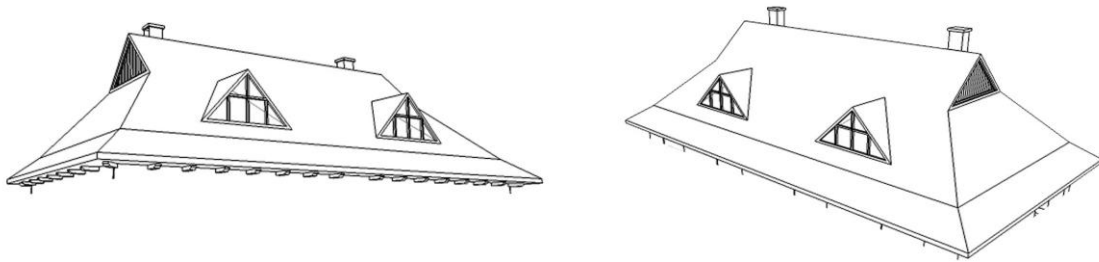
A Wekerletelepen az ablakokhoz hasonlóan sarkalatos probléma a kerítések kérdése. A kerítések színbeli, anyagbeli és méretbeli kavalkádja, szintén megbontja azt az egységet, amely a telep különlegességét és egyediségét adja. Persze egységes kerítés kialakítása nem várható el minden lakótól. Az elemkészlet azonban itt is megoldást jelenthet. Különböző faragású fakerítés-lécekből minden lakó szabadon választhat és a saját igényeinek megfelelő sűrűségbe helyezheti el a léceket. Bár így mindenki maga dönt a kerítéséről, mégis egységes arculatot biztosítunk a telepnek.



5. ábra Elemkészlet - Kerítés

A Wekerlén a legelterjedtebb átalakítási típus – mint az a kérdőívekből is kiderül – a tetőtér - beépítés. Ez egyáltalán nem idegen a Wekerleteleptől, hisz a házak fedélszerkezetét állószerkezet nélkül alakították ki, lehetőséget adva a lakóknak a későbbi terjeszkedésre. Sajnos ez

az átépítési mód jár a legnagyobb külsőhomlokzati változással is. Ezért véleményünk szerint, minden háztípusra ki kellene dolgozni egy típus-átalakítási tervet. Így az azonos típusú házak azonos átépítési formát kapnának, tehát az egység továbbra is biztosítva lenne.



6. ábra Tetőtér-beépítési títusterv

Megfigyeléseink és kutatásaink alapján jelenleg a Wekerletelepen a legsürgetőbb problémát a házak állapotának megőrzése, javítása illetve a múlt értékeinek megőrzése jelenti. Reméljük, hogy az általunk végzett kutatás, illetve az elemkészlet ötlete valamelyest előrébb visz az ideális megoldás és a telep, a múlt értékeinek megőrzése felé.

Irodalom jegyzék:

PALÁNSZKY J. (1930): Wekerle Állami Munkástelep gondnokságának kezelésében álló épületek „típus”-onkénti összesítése – (Építész Múzeum)

ALVÁRI CS., FAZEKAS CS., KIS-SIMON O., MOLNÁR L., M. PORT. I., NAGY A., SOMLÓI J., SZEGHI G., TÓTH I., (2010): A Wekerletelep értékőrző megújulásáért – Wekerlei Társaskör Egyesület, Budapest, pp 22-33.

LÁSZLÓ GY.(1926): Wekerle állami munkástelep monográfiája – A Hangya Házinyomdájának a nyomása, Budapest, <http://mek.oszk.hu/01900/01928/html/index.htm>

MOLNÁR L.(2009): Az én Wekerlém – Wekerle XV. Évfolyam 1.,2.,3. szám, XVI. Évfolyam 1.,2. szám, NAGY és SZELÉNYI, (2008): Kertváros-építészet Angol példa Magyarországon – Magyar Képek Kiadó, Veszprém-Budapest, pp 13-16., 53-56., 97-112.